

FICHE DE POSTE

Département Médico-Universitaire ORPHé
Onco-Radiothérapie, soins Palliatifs, Hématologie

NOM DU GH GROUPE HOSPITALIER : Groupe Hospitalier APHP. Sorbonne Université



ÉTABLISSEMENT :

Hôpital Tenon

4 rue de la Chine - 75020 Paris

Accès piétons : Entrée maternité

7 rue Belgrand , 75020 Paris

Téléphone standard : 01 56 01 70 00

Moyens de transport

Bus 60, 61 : Gambetta-Mairie du 20eme,
Pelleport-Gambetta

Bus 64, 69 : Gambetta-Mairie du 20eme
La Traverse de Charonne : Hôpital Tenon
Métro

ligne 3 : Gambetta

ligne 3 bis : Gambetta, Pelleport

DATE DE MISE À JOUR : 24/03/2026

INTITULE DU POSTE

Infirmière en équipe mobile de soins palliatifs

MÉTIER

Infirmière

CODE MÉTIER

05C100

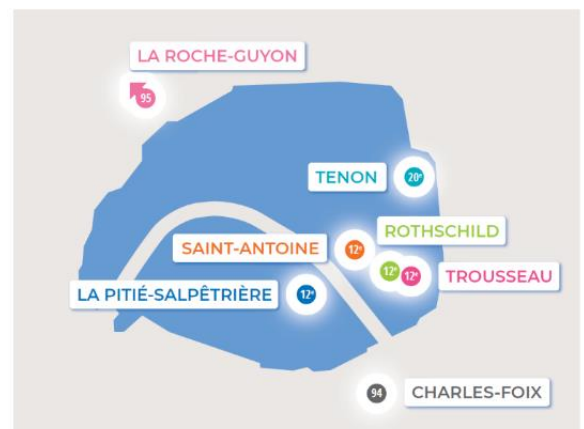
GRADE

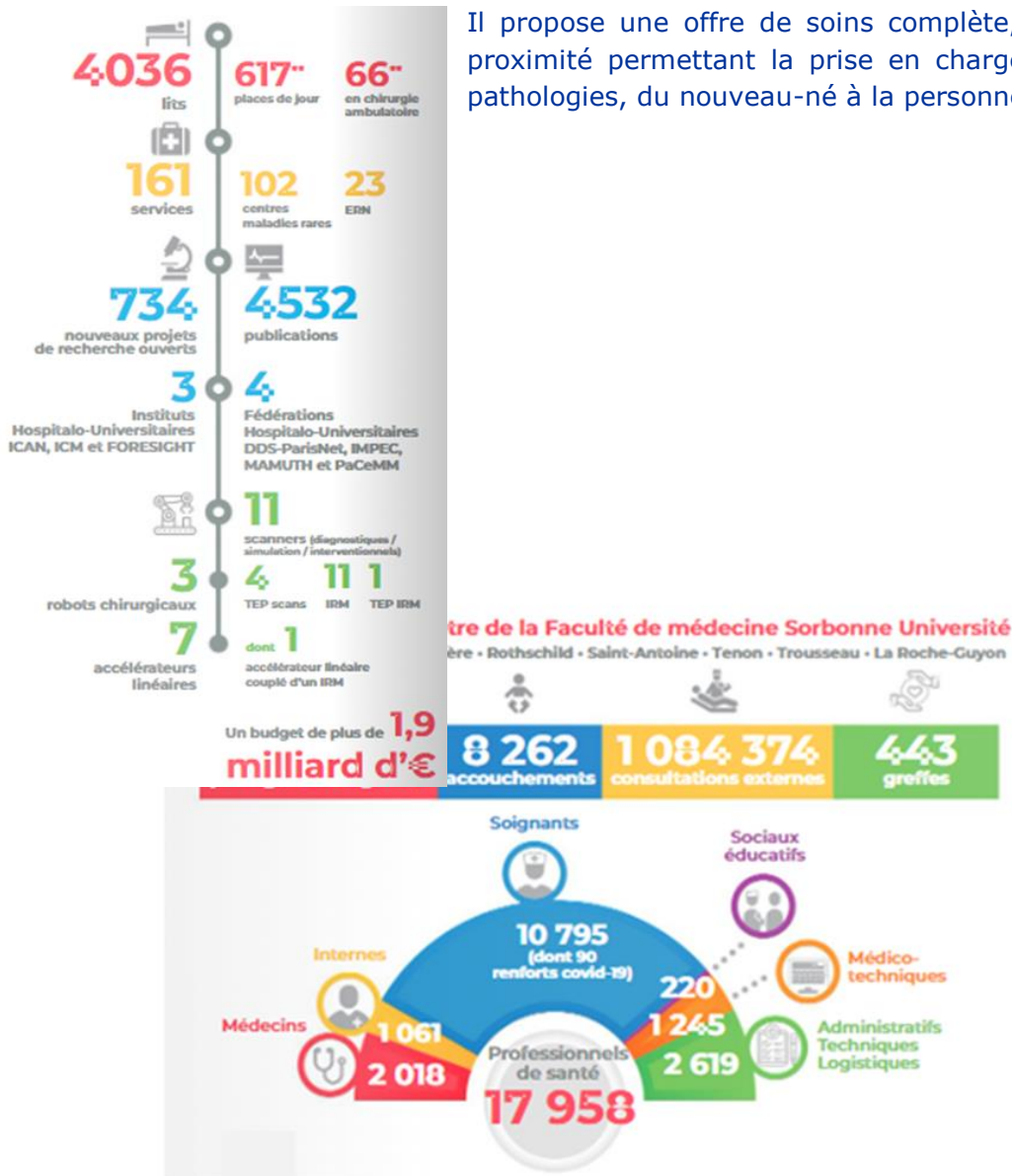
Infirmière

STRUCTURE

Présentation du Groupe Hospitalier AP-HP. Sorbonne Université

Le groupe hospitalo-universitaire est composé de 7 hôpitaux : Charles-Foix, Pitié-Salpêtrière, Rothschild, Saint-Antoine, Tenon, Trousseau, La Roche-Guyon et de 13 départements médico-universitaires (DMU).





Il propose une offre de soins complète, d'excellence et de proximité permettant la prise en charge de la plupart des pathologies, du nouveau-né à la personne âgée.

Ses hôpitaux sont rattachés à la faculté de médecine de Sorbonne Université. Ils assurent tous une mission de recherche,

d'innovation d'enseignement.

DMU ORPHÉ

Présentation

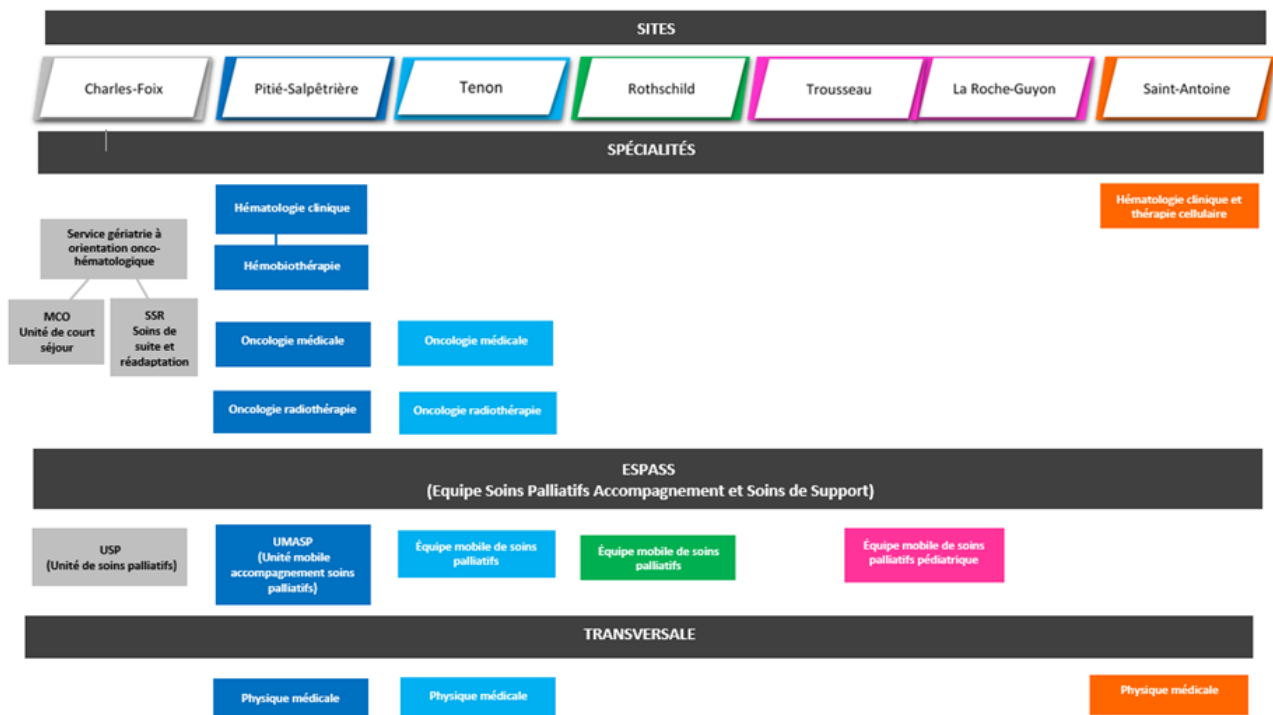
Le Département Médico-Universitaire ORPHé regroupe des activités d'oncologie médicale, de radiothérapie, de soins palliatifs et d'hématologie clinique répartis en 8 services. Il est implanté sur la totalité des 7 établissements du groupe Hospitalier Sorbonne-Université dans des proportions variables.

Les services :

- **D'oncologie Médicale** évoluent pour développer des plateformes ambulatoires disposant de soins de support.

- **D'oncologie Radiothérapie** renforcent leur complémentarité en déployant de nouvelles approches technologiques pour promouvoir l'activité de radiothérapie de haute précision.
- **D'hématologie clinique** développe son activité de soins et de recherche clinique. Elle s'engage dans des processus de certification et disposition des thérapies cellulaires innovantes comme les CAR-T cells.

Et l'activité de **soins palliatifs** se développer sur le groupe hospitalier en renforçant ses liens avec la ville et le territoire



À Charles-Foix :

- ✓ Service court séjour de gériatrie à orientation onco-hématologique (Dr Pascal CHAIBI)
- ✓ Unité de SSR Gériatrique à orientation onco-hématologique (Dr Pascal CHAIBI)

À Pitié-Salpêtrière :

- ✓ Service d'oncologie médicale (Pr Jean-Philippe SPANO)
- ✓ Service d'oncologie radiothérapie (Pr Jean Marc SIMON)
- ✓ Service d'hématologie clinique et d'hémobiothérapie (Dr Sylvain CHOQUET)

À Saint-Antoine :

- ✓ Service d'Hématologie clinique et cellulaire Pr Mohamad MOHTY)

À Tenon :

- ✓ Service d'Oncologie médicale (Pr Joseph GLIGOROV)
- ✓ Plateforme HDJ de Soins Oncologiques de Soins de Support (Pr Jean-Pierre LOTZ)
- ✓ Service d'oncologie radiothérapie (Pr Florence HUGUET)

Sur Charles-Foix, Pitié-Salpêtrière, Rothschild, Trousseau-La Roche-Guyon, Tenon et Saint-Antoine :

- ✓ Service ESPASS (Equipe Soins Palliatifs Accompagnement et Soins de Support) (Dr. Laure SERRESSE)

Transversale :

- ✓ Physique médicale (madame Catherine JENNY)

SERVICE

Présentation du service ESPASS et de l'UF EMSP TNN :

Le service ESPASS est multi-sites et regroupe les unités fonctionnelles de soins palliatifs rattachées au DMU ORPHÉ : Charles Foix (USP) / Pitié (UMASP) / Rothschild (EMSP) / Trousseau et La Roche-Guyon (ESPASS-P) / Tenon (EMSP+ HDJ ESPASS) / Saint-Antoine (EMSP - ESPASS)

Les locaux de l'équipe mobile du site Tenon sont situés au 3^{ème} étage bâtiment Gallien, secteur marron

Composition équipe :

L'unité mobile d'accompagnement et de soins palliatifs compte 2 infirmiers, 2 psychologues, 3 médecins, un psychomotricien, et une socio-esthéticienne.

LIAISONS

Hiérarchiques directes :

Cadre de santé et cadre supérieur de santé

Fonctionnelles :

Le comité exécutif du DMU ORPHÉ, l'ensemble des professionnels composant le DMU et les professionnels en interface avec le DMU

LIAISONS

Hiérarchiques directes :

Cadre de santé et cadre supérieur de santé, Cadre Paramédicale du DMU, Directeur des soins du site hospitalier.

Fonctionnelles :

Le comité exécutif du DMU ORPHÉ, l'ensemble des professionnels composant le DMU et les professionnels en interface avec le DMU

- Collaboration avec les équipes soignantes des différents services cliniques du site hospitalier
- Relations avec les équipes de soins palliatifs de la fédération ESPASS
- Relations avec les instances du GH : CLUD-SP...

ACTIVITÉS

Les missions de l'IDE au sein de la fédération ESPASS du site Tenon s'articulent autour de trois axes majeurs : la clinique, la formation et la recherche.

Participation à l'activité de soins et d'accompagnement en hospitalisation et en ambulatoire :

Selon des modalités définies avec les différents services cliniques de Tenon, dans un principe de non-substitution, et en interdisciplinarité,

- ✓ Travail en binôme avec le médecin et en collaboration avec tous les membres de l'équipe mobile;
- ✓ Aide à la prise en charge des différents symptômes d'inconfort : évaluation, suivi.
- ✓ Participation aux réunions hebdomadaires de discussion de cas cliniques difficiles, aux staffs et RCP des services partenaires en particulier les Services dotés de « LISP ».
- ✓ Participation à la construction du projet de soins relevant d'une démarche palliative

- ✓ Contribution à l'organisation du retour au domicile des patients (liens avec les partenaires de soins palliatifs du territoire)
- ✓ Contribution à l'accompagnement et au soutien des proches, en lien avec les équipes référentes
- ✓ Enregistrement quotidien des activités d'équipe mobile.
- ✓ Participation aux séances mensuelles de supervision
- ✓ Amélioration des conditions d'accueil des patients
- ✓ Projets de mise en place d'ateliers thérapeutiques
- ✓ Projets de recherche épidémiologie sur le recrutement des patients
- ✓ Collaboration étroite avec l'équipe mobile « douleur »

Participation aux activités de sensibilisation, de recherche et de formation aux soins palliatifs :

- ✓ Organisation et participation aux formations internes assurées par l'ESPASS et externes en IFSI, au sein des réseaux de soins, et dans les hôpitaux du GH et/ou partenaires.
- ✓ Participation en partenariat avec les autres infirmiers, au programme de la formation continue en soins palliatifs des personnels non médicaux (Toucher Thérapeutique, Soins Dououreux)
- ✓ Organisation et participation aux actions du CLUD-SP (« Comité de Lutte contre la Douleur, et de Développement de Soins Palliatifs »).
- ✓ Participation aux enseignements universitaires en charge de l'UF (DU et DIU de Soins Palliatifs, et DU de Socio Esthétique de Paris VI)
- ✓ Participation à l'encadrement des étudiants et stagiaires des professions de santé en stage.
- ✓ Participation au développement de plans et outils d'amélioration de la qualité pour l'évaluation et le traitement de la douleur, du confort et de l'accompagnement en soins palliatifs.
- ✓ Evaluation des besoins internes et participation à l'élaboration de protocoles de lutte contre la douleur, de prévention de la douleur provoquée par les soins.
- ✓ Elaboration des enquêtes de satisfaction, auprès des patients hospitalisés,
- ✓ Développement de la recherche en soins infirmiers : Participation aux protocoles de PHRI et PHRC de l'UF, relatifs à la qualité des soins, le suivi et l'évaluation.

Accompagnement et soutien des équipes médico-soignantes :

En lien avec les services partenaires et selon des modalités définies avec eux

- ✓ Participation aux réunions cliniques pluri-professionnelles, animation de temps d'échanges autour de thématiques complexes
- ✓ Participation et animation de groupes de travail soignants

Particularités liées à l'exercice de l'activité des missions en transversal

L'activité de l'IDE est encadrée par le projet médico-soignant de l'EMSP, et s'exerce sous la responsabilité du médecin :

- ✓ Collaboration multi disciplinaire et équipe multi professionnelle
- ✓ Accompagnement de personnes en situation d'aggravation de leur maladie et fin de vie
- ✓ Partage d'expertise et de savoirs avec les équipes des services demandeurs

Les missions de transversalité s'exercent au sein du site hospitalier, auprès des patients en hospitalisation complète, de jour ou en consultation.

L'EMSP propose également des consultations externes au sein de l'unité, ainsi qu'un HDJ ESPASS dédié aux patients.

Un travail de suivi et d'accompagnement des patients au domicile est également assuré par lien téléphonique.

QUOTITE DE TRAVAIL

100%

HORAIRES DE TRAVAIL

En 7h30 ou 7h36 – 35 heures hebdomadaires – du lundi au vendredi. Fermeture WE et jours fériés.

Avec 30 minutes pour pause déjeuner comprises dans les heures travaillées.

COMPETENCES REQUISES

SAVOIR FAIRE REQUIS

- Analyser / évaluer la situation clinique d'une personne, relative à son domaine de compétence
- Analyser, synthétiser des informations permettant la prise en charge de la personne soignée et la continuité des soins
- Élaborer et formaliser un diagnostic santé de la personne, relatif à son domaine de compétence
- Concevoir et conduire un projet de soins, dans son domaine de compétence
- Identifier / analyser des situations d'urgence spécifiques à son domaine de compétence et définir les actions
- Identifier, analyser, évaluer et prévenir les risques relevant de son domaine, définir les actions correctives/préventives
- Évaluer les pratiques professionnelles de soins dans son domaine de compétence
- Utiliser les procédures et les protocoles de l'établissement et celles spécifiques du service
- Concevoir, formaliser et adapter des procédures / protocoles / modes opératoires / consignes relatives à son domaine de compétence
- Conduire un entretien d'aide
- Utiliser l'outil informatique (utilisation des logiciels ORBIS, STARE, brancardage...)
- Mise à jour du fichier ARS
- Identifier, analyser et réagir face aux situations de crise et /ou d'urgence
- Identifier les informations communicables à autrui en respectant le secret professionnel
- Créer et développer une relation de confiance et d'aide avec le patient et ou son entourage
- Travailler en équipe / en réseau
- Transférer un savoir-faire, une pratique professionnelle
- Éduquer, conseiller le patient et son entourage dans le cadre du projet de soins
- Désinfecter les matériels en appliquant les protocoles de nettoyage et de décontamination

CONNAISSANCES ASSOCIÉES

Compétences et qualités requises :

- Capacité de l'écoute, et d'empathie
- Savoir travail en équipe
- Savoir maîtriser ses émotions
- Capacité à s'organiser
- Avoir le sens des responsabilités, l'esprit d'initiative et de loyauté professionnelle
- Savoir communiquer
- Savoir rendre compte et alerter

Qualités

- Rigueur
- Autonomie
- Esprit d'équipe
- Qualités relationnelles et pédagogiques
- Sens des relations humaines
- Sens de la collaboration
- Professionnalisme

Connaissances Informatiques

- Word et utilisation des logiciels métier et institutionnel Orbis
- Règles d'Hygiène conformément aux recommandations du CLIN et aux procédures hygiène du service
- Procédures transversales (BMR, tri des déchets, élimination des déchets radioactifs).
- Réactualisation des connaissances et participation à des formations interprofessionnelles.

PRÉ-REQUIS

Diplôme d'Etat d'Infirmier

DU / DIU douleur ou DU / DIU soins palliatifs

Ou expérience professionnelle de responsabilité dans le domaine de la douleur ou des soins palliatifs (H.A.D. ou RESEAU ou USP)

RISQUES PROFESSIONNELS ET MESURES DE PRÉVENTIVES

Risques professionnels liés à l'activité :

- Station debout prolongée
- Charge psychologique lourde

FORMATIONS À LA SÉCURITÉ ET À LA SANTÉ LIÉES AU TRAVAIL

- ✓ TMS (Troubles Musculo-squelettiques)
- ✓ AES (Accident Exposant au sang)
- ✓ RPS (Risques Psycho-sociaux)
- ✓ Risque chimique (chimiothérapies)

FORMATIONS POUR HABILITATION OU ATTESTATION DE COMPÉTENCE

SURVEILLANCE MÉDICALE :

« Selon le calendrier vaccinal en vigueur être à jour des vaccins obligatoires pour les personnes des établissements de santé »

« Le médecin du travail déterminera les modalités de la surveillance médicale nécessaire sur le poste, modalités auxquelles le titulaire du poste devra se conformer »

PERSONNE À CONTACTER

Merci d'adresser CV et lettre de motivation à :

Mr Vincent LANZA

Cadre de santé

DECT : 15661

Tel :01 56 01 66 30

Courriel : vincent.lanza@aphp.fr

Mme Virginie MALLEDANT

Cadre supérieur de santé Oncologie et Radiothérapie Tenon

DECT : 15060

Tel : 01 56 01 67 35

Courriel : virginie.malledant@aphp.fr

REMISE DE LA FICHE DE POSTE	L'Agent	Le Responsable Hiérarchique
Nom		
Prénom		
Date		
Signature		